

65.27
1796

РОССИЙСКАЯ ГОСУДАРСТВЕННАЯ
БИБЛИОТЕКА ДЛЯ СЛЕПЫХ

**Примерный порядок обеспечения
условий доступности для инвалидов
библиотек
и библиотечного обслуживания**

16245

Методические рекомендации

Государственное бюджетное учреждение Республики Коми
«Специальная Библиотека для слепых
Республики Коми им. Луи Брайля»
167000, г. Сыктывкар, ул. Ленина, 27

МОСКВА
2015

П76 **Примерный порядок обеспечения условий доступности для инвалидов библиотек и библиотечного обслуживания** [Текст] : метод. рекомендации : [16+] / Рос. гос. б-ка для слепых ; [сост. Т. В. Зенова]. — М., 2015. — 42 с., [4] л. ил.
ISBN 978-5-419-01429-9

Методические рекомендации содержат основные направления и методы обеспечения доступа инвалидов различных категорий, в том числе инвалидов по зрению, и маломобильных граждан к библиотечным зданиям и информационно-библиотечному обслуживанию с учетом их особых потребностей. Требования настоящего Порядка распространяются на все типы библиотек, обслуживающих инвалидов. Издание адресовано руководителям библиотек различных типов.

ББК 65.27

© Зенова Т. В., составление, 2015
© Российская государственная
библиотека для слепых, 2015

ISBN 978-5-419-01429-9
Отпечатано в типографии
ООО «ИПТК «Логосвос»

I. Общие положения	5
II. Обеспечение общей доступности библиотечных объектов для инвалидов различных категорий и маломобильных граждан с учетом их особых потребностей	14
1. Архитектурная доступность библиотечных объектов	14
1.1. Входные помещения	16
1.2. Входные двери в здания и помещения	18
1.3. Пути передвижения по библиотечному объекту (вестибюли, холлы, коридоры)	20
1.3.1. Вестибюли и холлы	20
1.3.2. Коммуникационные пути передвижения	20
1.4. Пандусы, лестницы, поручни	22
1.4.1. Пандусы	22
1.4.2. Лестницы	22
1.4.3. Поручни	23
1.5. Лифты	25
1.6. Рекреационные пространства и помещения	26
1.7. Санитарно-гигиенические помещения	27
1.7.1. Туалетные кабины	27
1.7.2. Зона умывальников	29

1.8. Место для размещения собаки-проводника	29
2. Пешеходные пути движения к библиотечному зданию	30
3. Благоустройство и озеленение прилегающей территории	32
III. Организация системы информационно-библиотечного обслуживания инвалидов	32
1. Специальные библиотеки для слепых	33
1.1. Принцип равного доступа	33
1.2. Состав и площади помещений библиотек ..	34
2. Универсальные и муниципальные библиотеки ...	34
3. Фонды библиотек различных типов	35
3.1. Фонд специальной библиотеки для слепых	35
3.2. Фонды универсальных и муниципальных библиотек	37
4. Организация свободного доступа к информации и информационным ресурсам	38
4.1. Доступ к информации и информационным ресурсам в зонах стационарного обслуживания	38
4.2. Доступ к информации и информационным ресурсам в зонах нестационарного обслуживания	39
IV. Нормативные документы	40

1. ОБЩИЕ ПОЛОЖЕНИЯ

Примерный порядок обеспечения условий доступности для инвалидов библиотек и библиотечного обслуживания разработан согласно пункту 15 Сведений о нормативно-правовых актах, направленных на достижение цели и/или ожидаемых результатов Государственной программы Российской Федерации «Доступная среда на 2011-2015 годы», являющихся приложением № 4 к Государственной программе Российской Федерации «Доступная среда на 2011-2015 годы», утвержденной Постановлением Правительства Российской Федерации от 5 апреля 2014 г. № 297 (Собрание законодательства Российской Федерации, 2014, № 17, ст. 2060), и соответствует требованиям Конвенции ООН «О правах инвалидов» (2008 г.), Федерального закона от 29 декабря 1994 г. № 78-ФЗ «О библиотечном деле», Федерального закона от 24 ноября 1995 г. № 181-ФЗ «О социальной защите инвалидов в Российской Федерации» и других нормативно-правовых документов, обеспечивающих реализацию прав инвалидов на беспрепятственный доступ к объектам социальной инфраструктуры, в том числе библиотечным зданиям, к информации и информационным ресурсам.

Методические рекомендации содержат основные направления и методы обеспечения доступа инвалидов раз-

личных категорий и маломобильных граждан к библиотечным зданиям и информационно-библиотечному обслуживанию с учетом их особых потребностей.

В целях создания доступной среды для инвалидов из числа реальных и потенциальных пользователей библиотек рекомендуется обеспечить:

- общую доступность библиотечных объектов для всех категорий инвалидов;
- условия для реализации права инвалидов на свободный и равный доступ к информации, знаниям и культурным ценностям;
- соответствующие условия для социокультурной реабилитации и интеграции в общество инвалидов всех категорий;

- условия для удовлетворения информационно-библиотечных потребностей пользователей;

- условия для самостоятельного поиска и получения инвалидами нужной им информации путем оснащения зон обслуживания специальными адаптивными техническими средствами и оборудованием.

В Методических рекомендациях используются следующие основные термины и понятия доступности:

Автоматизированное рабочее место (АРМ) инвалида по зрению — рабочее место, оснащенное стандартным оборудованием (компьютер, основное программное обес-

печение), дополнительными периферийными устройствами (модем, сканер, стандартный принтер) и компьютерными тифлотехническими средствами универсального назначения (адаптированный видеодисплей, тактильный дисплей, аудиодисплей, устройство, печатающее шрифтом Брайля (брайлевский принтер), специальное программное обеспечение).

Адаптация — приспособливание архитектурной среды зданий с учетом потребностей маломобильных граждан.

Адаптивные технические средства и оборудование — устройства и средства коммуникационного и другого назначения, оборудованные и оснащенные таким образом, что инвалиды могут пользоваться ими самостоятельно или с минимальной посторонней помощью.

Акустические устройства — сигнальные устройства, установленные на пешеходных переходах, звуковые ориентиры и другие технические устройства со звуковым сигналом оповещения.

Архитектурная среда — совокупность облика и пространства зданий и сооружений, предназначенных для определенных функций и наделенных необходимой и достаточной для потребителя информативностью, в том числе с помощью архитектурной пластики.

Безбарьерная среда — совокупность объектов социальной инфраструктуры, оборудованных таким образом,

что инвалиды могут свободно перемещаться, осуществлять доступ в любые объекты, в том числе библиотечные, и передвижение внутри них самостоятельно или с минимальной посторонней помощью. Безбарьерная среда охватывает пространственную среду человека как биологического существа, социальную среду — как существа общественного и информационную среду, которая во многом обслуживает и наполняет содержанием социальную среду.

Беспрепятственный доступ инвалидов к библиотечным объектам — такой доступ, когда инвалид в состоянии самостоятельно или с минимальной посторонней помощью осуществить перемещение до необходимого объекта, вход внутрь и свободное передвижение внутри него. При этом инвалид должен иметь возможность использовать данные объекты и отдельные помещения внутри них в соответствии с их функциональным назначением. Возможности использования инвалидом объекта и его частей не должны отличаться от возможностей использования этого объекта людьми, не имеющими инвалидности.

Библиотека для слепых — информационное, культурное, образовательное учреждение, располагающее фондом документов специальных форматов («говорящие» книги, издания, напечатанные рельефно-точечным и укрупненным шрифтами, рельефно-графические пособия и др.), предоставляющее их во временное пользование абонентам

и обеспечивающее профессиональные и иные специфические потребности незрячих читателей, а также осуществлять другие библиотечные услуги.

Библиотечное сооружение — инженерно-строительный объект, созданный для осуществления информационно-библиотечного обслуживания граждан, имеющий professionally-территориальные границы.

Библиотечный объект — объект или комплекс недвижимого имущества, специально предназначенный для информационно-библиотечного обслуживания граждан.

Благоустройство участка — комплекс мероприятий, обеспечивающий доступность участка для маломобильных посетителей и включающий: создание искусственного ландшафта (озеленение), мощение дорожек для пешеходов и проезжей части, устройство наружного освещения, создание зон отдыха и развлечений на участке, а также информационное обеспечение посетителей.

Вспомогательные технические средства для лиц с нарушением зрения — технические средства, дающие возможность слепым и слабовидящим людям преодолевать их физический недостаток и действовать на равных со зрячими.

Вход адаптированный — вход, приспособленный для прохода маломобильных посетителей, в том числе на креслах-колясках.

Доступность — свойство мест обслуживания, имеющих параметры, обеспечивающие возможность воспользоваться, дотянуться до предмета, объекта пользования.

Доступная среда — обычная среда, адаптированная с учетом потребностей, возникающих в связи с инвалидностью, и позволяющая лицам с ограниченными возможностями вести независимый образ жизни.

Доступность реализации права/обязанности/гарантии — возможность реализации инвалидами своих прав, выполнения обязанностей и получения гарантий в соответствии с законами Российской Федерации и международными правовыми нормами наравне с гражданами, не имеющими инвалидности.

Зона предоставления услуг (обслуживания) — совокупность мест обслуживания в помещении или на участке.

Издания для слепых и слабовидящих — издания, напечатанные рельефно-точечным шрифтом Брайля, «говорящие» книги, рельефно-графические издания, крупношрифтовые издания для слабовидящих, электронные издания для слепых.

Издания специальных форматов — см. *Издания для слепых и слабовидящих*.

Инвалид — лицо, которое имеет нарушение здоровья со стойким расстройством функций организма, обуслов-

ленное заболеваниями, последствиями травм или дефектами, приводящее к ограничению в жизнедеятельности и вызывающее необходимость его социальной защиты.

Коммуникационные пространства — зоны, помещения зданий и сооружений, участков, предназначенные главным образом для движения по ним людских потоков.

Коммуникационные пути — части коммуникационных пространств, предназначенные исключительно для движения.

Маломобильные лица — лица, испытывающие затруднения при движении и/или потреблении услуги из-за нарушения здоровья.

Маршрут доступный (беспрепятственный) — 1) непрерывный маршрут, связывающий все элементы и пространства зданий или сооружений, в которых осуществляется обслуживание маломобильных посетителей; 2) перечень пунктов движения.

Маячок — световой или звуковой пульсирующий ориентир.

Места обслуживания — организованные и оборудованные части зданий, сооружений, помещений, зон для оказания услуг посетителю. Включают в себя рабочее место, место обслуживания посетителя, возможно, место ожидания.

Места отдыха — организованные и оборудованные части зданий, сооружений, зон, помещений, участков,

предназначенные для отдыха посетителей в здании и на территории учреждения, предприятия обслуживания.

Пандус — сооружение, имеющее продольный уклон, повышающее уровень доступности и удобства при верти-кальном перемещении.

Подъемное устройство (подъемник) — вспомогатель-ное транспортное устройство, имеющее горизонтальную площадку для размещения инвалида в кресле-коляске с сопровождающим лицом, обеспечивающее движение вверх-вниз и при необходимости вперед-назад.

Приспособление библиотечного объекта для использо-вания инвалидами — изменение (реконструкция, переобо-рудование, дооснащение и т. д.) всей территории объекта, в результате которого инвалиды получают возможность использовать данный объект наравне с гражданами, не имеющими инвалидности, в соответствии с функциональ-ным назначением этого объекта и его отдельных поме-щений.

Сигнализаторы (оповещатели) опасности — специ-альные элементы, встроенные в поверхность или прикла-дываемые к поверхности пешеходной дорожки или других элементов для предупреждения людей с ослабленным зре-нием или слепых об опасностях на их пути.

Социокультурная реабилитация инвалидов — ком-плекс мероприятий и процесс, имеющие целью помочь

инвалиду достигнуть и поддерживать оптимальную сте-пень участия в социальном взаимодействии и коммуника-ции, необходимой уровень культурной компетентности, что обеспечивает ему средства для позитивных изменений в образе жизни и наиболее полную интеграцию в общест-во за счет расширения рамок его независимости.

Тактильный — воспринимаемый через ощущения прикосновения, давления и частично вибрации.

Технические средства реабилитации человека с огра-ниченными в жизнедеятельности — совокупность специ-альных устройств и приспособлений, позволяющих осу-ществлять не только замещение анатомических и функ-циональных дефектов организма, но и способствующих активному приспособлению личности к окружающей дей-ствительности.

Указатель тактильный напольный — информацион-ный указатель, предназначенный для помощи в ориенти-ровании в пространстве инвалидам по зрению.

Укрупненный шрифт — шрифт, кегль которого варьи-руется от 14 до 20 пунктов (1 пункт = 0,376 мм), предна-значенный для использования слабовидящими.

Шрифт Брайля — рельефно-точечный шрифт для письма и чтения слепых.

II. ОБЕСПЕЧЕНИЕ ОБЩЕЙ ДОСТУПНОСТИ БИБЛИОТЕЧНЫХ ОБЪЕКТОВ

ДЛЯ ИНВАЛИДОВ РАЗЛИЧНЫХ КАТЕГОРИЙ И МАЛОМОБИЛЬНЫХ ГРАЖДАН С УЧЕТОМ ИХ ОСОБЫХ ПОТРЕБНОСТЕЙ

1. Архитектурная доступность библиотечных объектов

Создание доступных библиотечных объектов, обеспечивающих социальную интеграцию инвалидов, рекомендуется рассматривать как непрерывный процесс — от разработки концепции до управления и обслуживания сооружения после его ввода в эксплуатацию.

Основным принципом формирования безбарьерной архитектурной среды библиотечных зданий, доступной как для здоровых, так и для всех категорий маломобильных граждан, является создание беспрепятственного доступа к месту получения услуги (обслуживания). Архитектурные решения рекомендуются ориентировать преимущественно на компенсацию нарушений здоровья в области опорно-двигательного аппарата, слуха, зрения, сердечно-сосудистой системы, психики.

Качество безбарьерной архитектурной среды определяется по следующим критериям:

14

– доступность (свободное, беспрепятственное движение по коммуникационным путям, помещением и пространствам к достигнению назначенной цели);

– безопасность (возможность избежать травм, изгибной усталости и т. п. из-за свойств архитектурной среды (в том числе используемых отделочных материалов) при самостоятельном ориентировании внутри библиотечного объекта; возможность своевременного опознания мест и зон риска и реагирования на них; предупреждение о зонах, представляющих потенциальную опасность);

– информативность (использование средств информирования, соответствующих особенностям восприятия людей, лишенных полностью или частично зрения или имеющих ограниченные возможности передвижения; наличие визуальных, звуковых и тактильных ориентиров для точной идентификации своего местонахождения и мест, являющихся целью посещения; непрерывная информационная поддержка на всем пути следования по зданию);

– комфортность (создание условий для минимальных затрат и усилий людей с ограничениями жизнедеятельности на удовлетворение своих потребностей; сокращение времени и усилий на получение необходимой информации в доступном формате).

К объектам нормирования архитектурной среды для инвалидов на библиотечных объектах следует относить:

15

— элементы входов/выходов и выступающих частей зданий;

- коммуникационные пути;
- отдельные помещения и группы помещений;
- зоны обслуживания и места отдыха;
- прилегающую территорию.

1.1. Входные помещения

Вход в здание, где расположен библиотечный объект, следует оборудовать доступными для инвалидов по зрению элементами информации об объекте. Желательно оснастить вход звуковым маяком, который будет играть роль ориентира для незрячих людей. Для этих целей можно использовать радиотрансляцию, при этом дальность звучания маяка приблизительно от 5 до 10 м.

Входная площадка должна иметь: навес, водоотвод и — в зависимости от местных климатических условий — подогрев. Идеальный во всех отношениях вход в здание — это вход на одном уровне с тротуаром, без лестниц и пандусов (рис. 1 на вкл.дк.).

В случаях, когда вход на библиотечный объект имеет уровень, отличный от прилегающей территории, крыльцо перед библиотечкой следует выложить плиткой разного цвета: ступени — яркие (желтые, оранжевые, красные), ребра ступеней снабжаются контрастными полосами-

16245

маркерами, площадка — серая. * Это позволяет обеспечить незрячим пользователей информацией о том, где начинаются и заканчиваются ступени. Контрастно выделяются из окружающего фона перила. Для беспрепятственного передвижения инвалидов-колясочников следует использовать вместо ступеней наклонные плоскости, пандусы, покатые пешеходные дорожки (рис. 2 на вкл.дк.).

Поверхности напольных покрытий входных площадок и тамбуров должны быть твердыми, не допускающими скольжения при намокании. Дренажные и водосборные решетки в полу входных площадок и тамбуров должны устанавливаться заподлицо с поверхностью покрытия пола. Ширина просветов их ячеек не должна превышать 0,015 м. Предпочтительно применение решеток с ромбовидными или квадратными ячейками.

Перед входными дверями устанавливаются предупредительные тактильные указатели (керамические плиты) с рифлением конусообразной формы длиной, равной ширине входа (двери), на расстоянии 0,5 м от него. Для этих целей рекомендуется применять бетонные тротуарные плиты размером 0,3 x 0,3 м или 0,5 x 0,5 м.

* Более подробно о тактильной плитке и тактильных напольных указателях см. в разделе «Пешеходные пути движения к библиотечному зданию».

Для обозначения выхода из здания рекомендуется использовать предусреджающие тактильные напольные указатели (керамические плиты) с рифлением конусообразной формы шириной 0,5 м и длиной, равной ширине двери, выложенные на расстоянии 1,5 м до двери. Глубина пространства для маневрирования перед дверью при открывании «от себя» должна быть не менее 1,2 м, а при открывании «к себе» — не менее 1,5 м. Глубина тамбуров и тамбур-шлюзов должна составлять не менее 1,8 м. Такая глубина удобна для маневрирования как инвалидам по зрению, так и людям, передвигающимся на креслах-колясках.

1.2. Входные двери в здания и помещения

Входные двери в здания и помещения, которыми могут пользоваться инвалиды, должны иметь ширину не менее 0,9 м. Они не должны иметь порогов, а при их необходимости — высота порога не должна превышать 0,025 м. В полотнах наружных дверей, доступных инвалидам, следует предусматривать смотровые панели, заполненные прозрачным и ударопрочным материалом, нижняя часть которых должна располагаться в пределах 0,3–0,9 м от уровня пола. Нижняя часть дверных полотен на высоту не менее 0,3 м от уровня пола должна быть защищена противударной полосой.

Прозрачные двери и ограждения следует выполнять из ударопрочного материала. На прозрачных полотнах дверей следует предусматривать яркую контрастную маркировку (желтые полосы, крути, цветные логотипы и т. п.), расположенную на уровне не ниже 1,2 м и не выше 1,5 м от поверхности пешеходного пути (рис. 3 на вкладке).

На путях передвижения инвалидов по зрению не допускается применять вращающиеся двери и турникеты. Рекомендуется применять двери на петлях одностороннего действия с фиксаторами в положениях «открыто» и «закрыто», а также двери, обеспечивающие задержку автоматического закрывания дверей продолжительностью не менее 5 сек. Дверные коробки и двери должны контрастно отличаться от прилегающих поверхностей.

Дверные ручки, запоры, задвижки и другие приборы открывания и закрывания дверей (контрастные по цвету с дверьми) должны иметь форму, позволяющую инвалиду самостоятельно их использовать и не требующую применения слишком больших усилий. Ручки дверей, расположенных в углу коридора или другого помещения, должны размещаться на расстоянии не менее 0,6 м от боковой стены.

При необходимости рекомендуется рассмотреть возможность установки дверей с сенсорным управлением либо управляемых с помощью удобно расположенных панелей (кнопок).

1.3. Пути передвижения по библиотечному объекту (вестибюли, холлы, коридоры)

1.3.1. Вестибюли и холлы. Вестибюли и холлы библиотечного объекта следует проектировать просторными, без отдельно стоящих колонн и других архитектурных элементов, представляющих опасность для инвалидов по зрению и инвалидов-колясочников, передвигающихся по зданию без посторонней помощи (рис. 4 на вкладке). Выложенные рельефной плиткой дорожки помогают инвалидам по зрению, использующим в ориентировке трость, правильно выбрать направление движения (рис. 5 на вкладке).

1.3.2. Коммуникационные пути передвижения. Коммуникационные пути передвижения (коридоры, галереи и т. п.) внутри библиотечного объекта должны соответствовать нормативным требованиям к путям эвакуации людей из помещения. Рекомендуемая ширина пути при движении в одном направлении должна быть не менее 1,5 м, а при встречном движении — не менее 2 м, что позволяет незрячим людям избегать столкновения с другими людьми и предметами обстановки.

На стенах коридоров на высоте 1,0 м от уровня пола необходимо разместить пристенные перила, которые служат ориентиром для незрячих. Перила должны отличаться от прилегающих поверхностей. Пол коридора по-

крывается дорожкой (возможно, ковровой) или рельефной плиткой, указывающей направление движения. При планировке здания в конце коридоров нельзя располагать большие окна или другие источники сильного дневного света.

Конструктивные элементы здания и технические устройства, размещаемые на стенах и других вертикальных поверхностях коридоров на высоте от 0,7 до 2,0 м от уровня пола, должны иметь закругленные края и не должны выступать более чем на 0,1 м, чтобы люди с глубокими нарушениями зрения и опорно-двигательной системы не получили травму.

Участки пола в коридорах, на путях передвижения инвалидов, на расстоянии 0,6 м (на улице — 0,8 м) перед дверными проемами и входами на лестницы и пандусы, а также перед поворотом коммуникационных путей должны иметь предупредительную рифленую и/или контрастно окрашенную поверхность. Допускается предусматривать световые маячки.

В помещениях, доступных инвалидам, не допускается применять ворсовые ковры с толщиной покрытия (с учетом высоты ворса) более 0,013 м. Ковровые покрытия на путях передвижения должны быть плотно закреплены, особенно на стыках полотен и на границе разнородных

покрытий. Для инвалидов по зрению такие покрытия могут служить тактильной направляющей.

1.4. Пандусы, лестницы, поручни

1.4.1. Пандусы. Пологий уклон до 5° в зонах передвижения не вызывает особых проблем у инвалидов всех категорий. В местах перепада уровней, превышающего $0,04$ м, между горизонтальными участками пола в библиотечных зданиях следует предусматривать устройство пандусов и лестниц (рис. 6 на вкладке).

1.4.2. Лестницы. Ступени лестниц на путях передвижения инвалидов должны быть глухими, т. е. иметь горизонтальные проступи и вертикальные подступенки, ровными, без выступов, и с шероховатой поверхностью. Ребро ступени должно иметь закругление радиусом не более $0,05$ м. Рекомендуемая ширина проступей: для наружных лестниц — не менее $0,4$ м, для внутренних лестниц в библиотечных зданиях — не менее $0,3$ м. Высота подьемов ступеней: для наружных лестниц — не более $0,12$ м, для внутренних — не более $0,15$ м. Все ступени в пределах марша и лестничной клетки, а также наружных лестниц должны быть одинаковой геометрии и размеров по ширине проступи и высоте подъема. Ширина марша лестниц должна составлять не менее $1,35$ м.

Для слабовидящих рекомендуется контрастная окраска ступеней — светлые проступи и темные подступенки

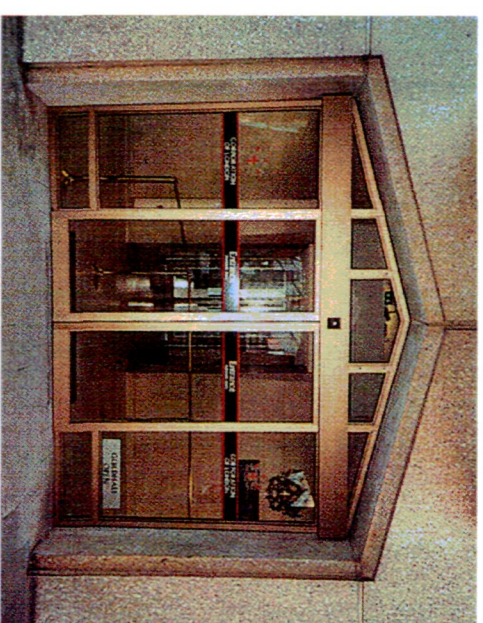


Рис. 1. Вход в библиотеку на одном уровне с тротуаром, без лестниц и пандусов

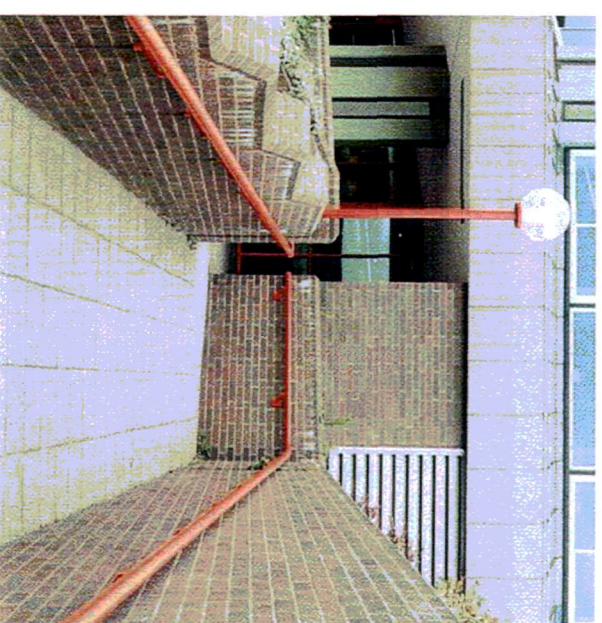


Рис. 2. Покатая пешеходная дорожка для передвижения инвалидов-колясочников



Рис. 3. Контрастная маркировка на прозрачных полотнох дверей



Рис. 4. Просторный вестибюль без отдельно стоящих архитектурных элементов

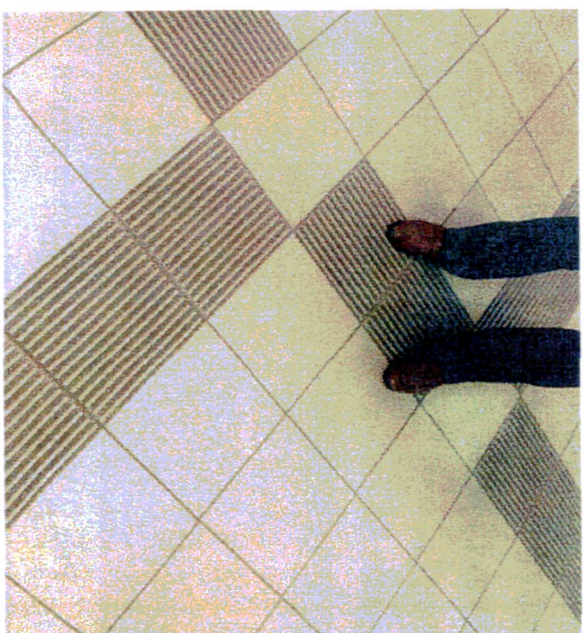


Рис. 5. Направляющие дорожки, выложенные рельефной плиткой



Рис. 6. Пандус между горизонтальными участками пути с перепадом между ними, превышающим 0,04 м

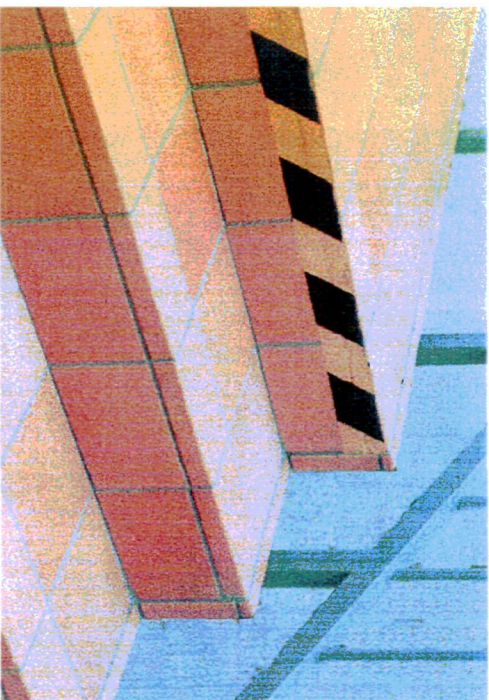


Рис. 7. Контрастная окраска ступеней



Рис. 8. Дестигичные поручни круглого сечения

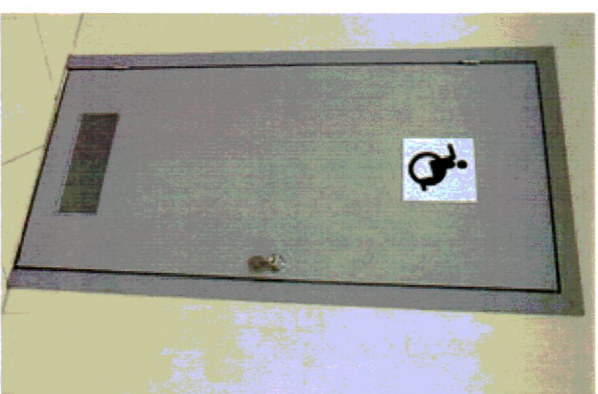


Рис. 9. Дверь в туалетную кабину

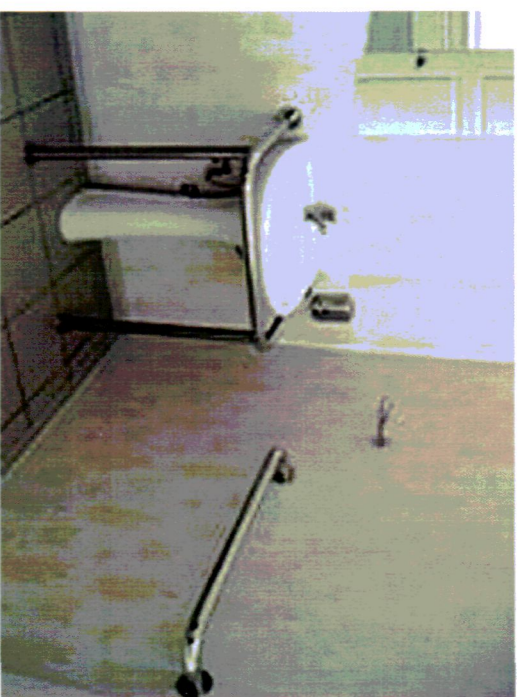


Рис. 10. Зона умывальников

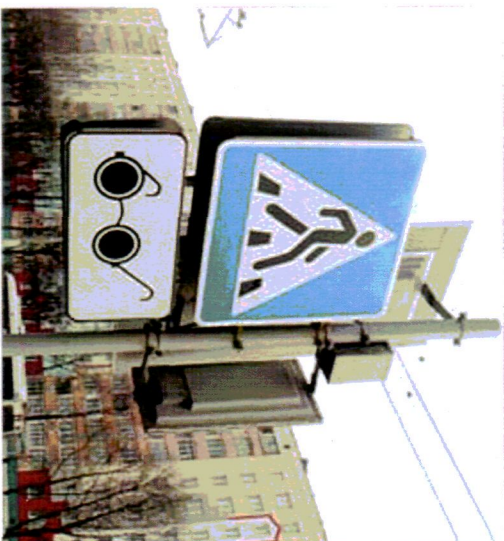


Рис. 11. Пешеходный переход на подходах к библиотечному зданию



Рис. 12. Пешеходный переход, выполненный с применением материалов различной окраски и фактуры, имеющих различные звуковые и тактильные характеристики



Рис. 13. Пешеходная дорожка, выполненная с применением материалов различной окраски и фактуры, имеющих различные звуковые и тактильные характеристики



Рис. 14. Направляющие поручни при подходе к библиотечному зданию

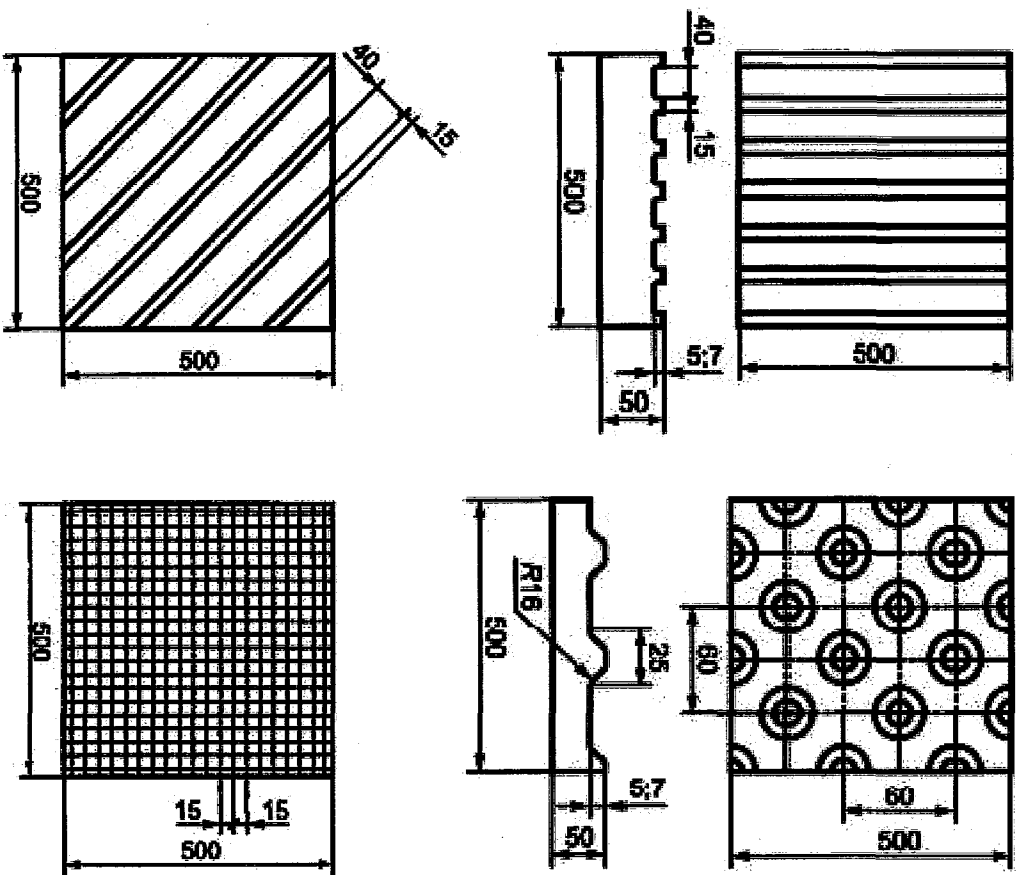


Рис. 15. Образцы плитки, используемой при создании тактильных наземных указателей (размеры приведены в мм)

(рис. 7 на вклейке). Это требование можно реализовать за счет подбора облицовочного материала соответствующих оттенков. На подходах к лестницам и препятствиям для инвалидов с недостатками зрения следует использовать яркую и контрастную предупредительную окраску, а также предусматривать наземные и/или напольные тактильные указатели.

На первой и последней ступенях лестничного марша наносит сигнальные полосы желтого цвета материалом, образующим шероховатое, нескользкое покрытие. На расстоянии 0,8 м от кромки первой ступени лестницы необходимо использовать предупредительный тактильный наземный указатель в виде полосы шириной 0,5 м или 0,6 м и длиной, равной ширине ступени. В этом случае используются тактильные указатели (плиты) с рифлением конусообразной формы, предупреждающие инвалида по зрению о наличии препятствия — ступеней. С учетом потребности инвалидов по зрению количество ступеней в лестничных маршах на пути следования должно быть одинаковым.

1.4.3. Поручни. Поручни — важная составная часть лестницы. Лестничные поручни должны иметь с обеих сторон горизонтальные участки, выходящие за пределы длины лестничного марша вверху как минимум на 0,3 м и внизу как минимум на 0,3 м с прибавлением глубины

одной ступени лестницы. В данном случае поручни являются направляющими ориентирами для людей с проблемами зрения.

Рекомендуется использовать поручни круглого сечения диаметром не менее 0,03 и не более 0,05 м или прямоугольного сечения толщиной от 0,025 до 0,03 м. Форма и размеры поручней должны обеспечивать максимальное удобство для их захвата кистью руки. Неудобен как очень большой размер поручней, так и очень маленький. Лучше и безопаснее для захвата рукой поручень круглого сечения (рис. 8 на вкл.дк). Рекомендуемый диаметр поручней для взрослых — 0,04 м. Расстояние между поручнем и стеной должно быть не менее 0,045 м.

Поручни должны быть надежно, прочно закреплены, не поворачиваться и не смещаться относительно крепежной арматуры. Конструкция поручней должна исключать возможность травматизма людей. Концы поручней должны быть либо закруглены, либо прочно прикреплены к полу, стене или стойкам, а при парном их расположении — соединены между собой. Высота охватываемой поверхности должна быть: для верхнего поручня — 0,9 м (поручень для взрослых), для нижнего поручня — 0,7-0,75 м (поручень для детей, инвалидов-колясочников и людей маленького роста).

Для удобства использования инвалидами по зрению поручни на изломе лестницы или в местах поворота и перехода с одного марша на другой не должны прерываться. Поручни двух соседних лестничных маршей должны быть непрерывно соединены между собой. Поручни устанавливаются с обеих сторон лестницы. На верхней или боковой, внешней по отношению к маршруту, поверхности поручней должны предусматриваться рельефные обозначения этажей.

1.5. Лифты

Все библиотечные здания, помещения которых расположены выше первого этажа, необходимо оборудовать удобными и безопасными лифтами. Важно обеспечить точное выравнивание пола кабины лифта с уровнем каждого этажа. Двери лифтов делаются широкими, а кабины вместительными. Их размеры должны быть не менее: ширина — 1,1 м, глубина — 1,5 м, ширина дверного проема — 0,85 м.

Панель управления лифтом должна выделяться контрастным цветом и находиться на удобной высоте с учетом возможного использования людьми, передвигающимися в креслах-колясках, — 1,2 м от пола, так же как и кнопки вызова лифта на каждом этаже. Кнопки в лифтах должны иметь обычные и брайлевские надписи с индигацией чисел и символов. Рекомендуется также использо-

вать автоматические сигналы, озвучивающие выполнение команды по управлению подъемным устройством, представляющие речевую информацию о порядке номере этажа и т. д. Управление и прибытие лифта сопровождается музыкальным сигналом. Кабины оборудуются системой аварийной связи, включающей индуктивные элементы связи для помощи инвалидам, пользующимся слуховыми аппаратами.

1.6. Рекреационные пространства и помещения

При организации зон и мест отдыха (ожидания) для инвалидов и маломобильных лиц рекомендуется:

- обеспечить места для размещения сидя в любых зонах ожидания;
- располагать места для размещения сидя в стороне от общих путей передвижения;
- предусмотреть сиденья как с подлокотниками, так и без них;
- предусмотреть возможность размещения не менее одного места для лиц на креслах-колясках или лиц, пользующихся костылями, а также сопровождающих их лиц;
- использовать сиденья, визуально выделяющиеся на фоне окружающих поверхностей.

Все двери и коридоры, ведущие в зоны отдыха, необходимо адаптировать для инвалидов всех категорий и маломобильных людей.

Следует избегать попадания частей растений в зоны отдыха в пределах их габаритов. Места размещения растений, а также скульптур, объемных предметов декора рекомендуется ограждать бортиками высотой не менее 0,1 м.

1.7. Санитарно-гигиенические помещения

Санитарно-гигиенические помещения библиотечного объекта должны быть доступны для инвалидов различных категорий и маломобильных граждан. Информация о наличии и расположении туалетов должна быть доведена до каждого пользователя библиотеки.

Санитарно-гигиенические помещения рекомендуется размещать в непосредственной близости от основного входа в библиотечное помещение.

При наличии в библиотечном здании нескольких уровней санитарно-гигиенические помещения рекомендуется размещать на этажах, где непосредственно осуществляется информационно-библиотечное обслуживание пользователей.

При наличии в санитарно-гигиенических помещениях тамбур-шлюзов расстояние между открытыми дверями внутри тамбур-шлюза рекомендуется делать не менее 1,5 м.

1.7.1. Туалетные кабины. Двери в туалетные кабины для инвалидов должны открываться наружу (рис. 9 на вкладке). Их рекомендуется оборудовать легко передви-

гаемыми задвижками, имеющими контрастный цвет с прилегающей поверхностью. Задвижки должны предусматривать возможность открывания двери снаружи в экстренном случае. Желательно туалетные кабины для инвалидов оборудовать кнопкой экстренного вызова.

Унитазы в туалетных кабинках для инвалидов следует размещать на высоте от уровня пола до верха сидения не ниже 0,45 и не выше 0,6 м.

Надежно закрепленная крышка унитаза, которая фиксируется в положении с отклонением 10-15° от вертикали, может быть использована в качестве опоры для спины. Унитаз рекомендуется оснастить электронным автоматическим управляемым смывом или ручным управлением смыва на стороне, с которой осуществляется посадка на унитаз.

Унитазы рекомендуется оснастить L-образными поручнями, состоящими из горизонтального и вертикального элементов и установленными так, чтобы горизонтальный элемент располагался на высоте 0,23 м над сиденьем унитаза, а вертикальный — на расстоянии 0,15 м перед сиденьем.

Раздатчики туалетной бумаги (контрастного цвета по отношению к прилегающей стене) рекомендуется устанавливать на высоте приблизительно на 0,05-0,1 м ниже средней точки горизонтального элемента поручня, но не

ниже 0,6 м над полом для легкого доступа из сидячего положения.

1.7.2. Зона умывальников. Раковины умывальников следует оснастить столиком или расположенной рядом с ними полкой. Рекомендуется устанавливать одиночные краны с рычажной рукояткой и термостатом. Применение кранов с раздельным управлением для горячей и холодной воды не рекомендуется (рис. 10 на вкладке).

Следует использовать простые в обращении раздатчики бумажных полотенец. Они устанавливаются так, чтобы к ним обеспечивался легкий доступ от раковины. Возможно также использование электрополотенца, позволяющего быстро и эффективно высушить руки.

1.8. Место для размещения собаки-проводника
При проектировании библиотечного объекта необходимо предусмотреть в непосредственной близости от зоны обслуживания инвалидов по зрению безопасное место для размещения собак-проводников, а также выделить на прилегающей к библиотечному объекту территории (в стороне от других служб) огороженный участок для выгула собак-проводников с легко очищаемым покрытием и регулируемой санитарной обработкой.

2. Пешеходные пути движения к библиотечному зданию

При создании участка библиотечного объекта следует соблюдать непрерывность пешеходных и транспортных путей, обеспечивающих доступ инвалидов различных категорий и маломобильных лиц в здание библиотеки. Эти пути должны стыковаться с внешними по отношению к участку библиотечного объекта коммуникациями и ос- тановками городского транспорта.

Вдоль пути следования инвалида рекомендуется использовать ориентиры, помогающие найти дорогу: визу- альные, звуковые, тактильные средства отображения ин- формации и сигнализации.

Пешеходные переходы на подходах к библиотечному зданию следует оборудовать светофорами со звуковыми сигналами. Рядом с дорожным знаком «Пешеходный пе- реход» рекомендуется установить дорожный знак допол- нительной информации (табличку) «Слепые пешеходы», предупреждающий о пешеходах с ограниченными воз- можностями здоровья (рис. 11 на вкладке).

При организации пешеходных путей движения инва- лидов рекомендуется уделить внимание планировке и де- тализации на пересечении тротуаров, дорожкам, пан- дусам, ступеням, парапетам, бортикам и поручням для вы-

явления безопасных путей движения инвалидов. Все мар- шруты рекомендуется обозначить информационными ука- зателями, в том числе звуковыми и тактильными.

Для путей следования пешеходов рекомендуется ис- пользовать материалы различной окраски и фактуры, имеющие различные звуковые и тактильные характери- стики, что помогает людям с проблемами зрения опреде- лить местоположение (рис. 12, 13 на вкладке).

При устройстве тротуаров в местах выездов со дворов, а также пешеходных переходов применяются тактильные наземные указатели. Они делятся на два вида — направ- ляющие и предупреждающие. Для направляющих указа- телей предназначена плитка с вертикальными и диаго- нальными рифами, для предупреждающих — с конусооб- разными круглыми рифами (рис. 15 на вкладке). Наиболее распространенная тактильная плитка имеет насыщенный желтый цвет, который не выгорает на солнце и не тускне- ет со временем.

На проблемных участках при подходе к библиотечно- му зданию рекомендуется также устанавливать направ- ляющие поручни (рис. 14 на вкладке).

Не рекомендуется размещать на пути следования ин- валидов малые архитектурные формы, такие как фонари, вазоны, урны, скамейки и другие предметы, представ- ляющие для них опасность.

Высота свободного пространства над пешеходными дорожками (под деревьями, навесами и т. п.) должна составлять не менее 2,1 м.

3. Благоустройство и озеленение прилегающей территории

На прилегающих к библиотеке участках рекомендуются предусматривать озелененные территории, включающие площадки, которые необходимо оборудовать скамьями для чтения, навесами и другими малыми архитектурными формами, для чтения на открытом воздухе. Зону для чтения рекомендуется организовывать в стороне от улиц с транспортным движением.

Места размещения растений рекомендуются отражать бортиками высотой не менее 0,1 м. Высота свободного пространства под деревьями должна составлять не менее 2,1 м.

III. ОРГАНИЗАЦИЯ СИСТЕМЫ ИНФОРМАЦИОННО-БИБЛИОТЕЧНОГО ОБСЛУЖИВАНИЯ ИНВАЛИДОВ

Информационно-библиотечное обслуживание инвалидов и других категорий маломобильных граждан рекомен-

дуется осуществлять во всех типах библиотек. В зависимости от местных условий и принятого функционально-планировочного решения в библиотечной системе может быть предусмотрена различная организация информационно-библиотечного обслуживания.

1. Специальные библиотеки для слепых

Обслуживание инвалидов по зрению и других лиц, испытывающих трудности при чтении плоскочечатных текстов, а также инвалидов различных категорий всех возрастных групп (дети, молодежь, взрослые) осуществляется в специальных библиотеках для слепых (слабовидящих) федерального, республиканского, краевого и областного уровня, имеющих разветвленную сеть филиалов и пунктов выдачи литературы в зоне своей ответственности.

1.1. Принцип равного доступа

Основопологающим принципом деятельности специальных библиотек для слепых является принцип свободного и равного доступа к библиотечным фондам и информации для инвалидов по зрению. Его практическая реализация состоит в обеспечении данной категории пользователей необходимой информацией и услугами в том же объеме и того же качества, что и всех остальных пользователей библиотек.

1.2. Состав и площади помещений библиотек

Состав и площади помещений библиотек, доступных для инвалидов, рекомендуется определять отдельно в каждом случае, в зависимости от местных условий, численности инвалидов всех категорий, проживающих в зоне обслуживания, степени развитости каждого подразделения (объемы фондов, характера и форм библиотечного обслуживания), степени оснащенности необходимыми функционально-технологическими элементами оборудования.

Площади помещений функциональных подразделений (зоны читального зала, зоны хранения открытого фонда, абонемента и др.) рекомендуется определять как сумму площадей, занимаемых рабочими местами сотрудников с набором необходимых функционально-технологических элементов, рассчитанных на здоровых читателей и инвалидов (в том числе стеллажами выставки новых поступлений, каталожными шкафами с местами для работы, кафедрами выдачи литературы с подсобными фондами закрытого хранения), из расчета 8 м² на одного читателя-инвалида.

2. Универсальные и муниципальные библиотеки

Обслуживание инвалидов всех категорий и других маломобильных граждан осуществляется в зоне ответствен-

ности всех общедоступных универсальных и муниципальных библиотек:

- во всех помещениях читательского блока;
- в специально созданных структурных подразделениях (филиалах, отделах), обслуживающих инвалидов по зрению и других лиц, испытывающих трудности при чтении плоскопечатных текстов, всех возрастных категорий (дети, молодежь, взрослые) с выделением специализированных зон обслуживания.

Специализированные подразделения для инвалидов в централизованных библиотечных системах могут быть организованы из расчета одно на систему, обслуживающую административный район крупных городов с проживанием в нем инвалидов общей численностью не менее 250 человек. Такие филиалы/отделы рекомендуется организовывать в пешеходной доступности от мест компактного проживания, работы, учебы инвалидов, например от специализированных учреждений для инвалидов и людей преклонного возраста.

3. Фонды библиотек различных типов

3.1. Фонд специальной библиотеки для слепых

Фонд специальной библиотеки для слепых формируется на основе принципа равных возможностей в получе-

нии информации, определяющего рациональное сочетание документов в специальных, доступных форматах для слепых и слабовидящих и документов в общедоступных форматах на различных носителях информации, правомерно введенных в гражданский оборот в соответствии с действующим законодательством Российской Федерации, с учетом спроса и предпочтений пользователей для удовлетворения их образовательных, профессиональных, культурных и прочих информационных потребностей.

Фонд специальной библиотеки для слепых является универсальным по содержанию и включает следующие виды изданий общедоступных и специальных форматов: издания, напечатанные рельефно-точечным шрифтом Брайля; издания, напечатанные плоскочечатным, в том числе укрупненным шрифтом; «говорящие» книги на аналоговых и цифровых носителях, в том числе с криптозащитой на флеш-картах; рельефно-трафические пособия; грампластинки; музыкальные записи на различных носителях (аудиокассеты, CD, DVD и др.); нотные издания (плоскочечатные и воспроизведенные по системе брайлевской нотописли); тактильные рукодельные издания; дидактические пособия и другие издания, отвечающие запросам и потребностям пользователей библиотеки.

Объем фонда библиотеки зависит от региональных условий, потребностей адресных социальных групп и воз-

можностей конкретной библиотеки. Нормативный объем должен определяться исходя из средней книгообеспеченности, но не менее 10-12 экземпляров изданий различных форматов на одного пользователя. Доля плоскочечатной литературы, в том числе укрупненного шрифта, должна составлять не более 35% от общего объема фонда библиотек.

3.2. Фонды универсальных и муниципальных библиотек

Фонды общедоступных универсальных и муниципальных библиотек, не имеющих специализированных отделов по обслуживанию слепых и слабовидящих, реконструируются формировать изданиями специальных форматов с учетом числа пользователей с особыми потребностями — не менее 10-12 экземпляров на одного пользователя.

Фонды специализированных структурных подразделений (отделов, филиалов), обслуживающих инвалидов по зрению, общедоступных универсальных и муниципальных библиотек должны составлять не менее 2,5 тыс. экземпляров изданий специальных форматов (издания, напечатанные рельефно-точечным шрифтом по системе Брайля; «говорящие» книги на аналоговых и цифровых носителях, в том числе с криптозащитой на флеш-картах; рельефно-трафические пособия; издания, напечатанные укрупнен-

ным шрифтом) из расчета не менее 10-12 экземпляров изданий специальных форматов на одного пользователя.

4. Организация свободного доступа к информации и информационным ресурсам

4.1. Доступ к информации и информационным ресурсам в зонах стационарного обслуживания

Для обслуживания пользователей, осуществляющего непосредственно в помещении библиотеки, необходимо обеспечить свободный доступ инвалидов к получению полного объема информационно-библиотечных услуг, включающих: пользование справочно-поисковым аппаратом библиотеки (карточные, в том числе выполненные шрифтом Брайля, и электронные каталоги и картотеки); получение необходимой справочно-библиографической информации (в ручном и автоматизированном режимах); получение данных о размещении и составе общих, специализированных (для слепых и слабовидящих) фондов; пользование интернет-ресурсами, сетевыми электронными документами локального и удаленного доступа, виртуальными базами данных и специально разработанными сайтами, адаптированными под возможности экранного доступа для незрячих.

В целях обеспечения самостоятельного равного доступа пользователей к информации и информационным ресурсам библиотека предоставляет в пользование читателям с проблемами зрения технические средства реабилитации, адаптивные вспомогательные устройства, специализированное оборудование для работы с различными носителями информации в помещении библиотеки.

Количество читательских мест, в том числе автоматизированных рабочих мест (АРМ) инвалида по зрению, оснащенных стандартным оборудованием (компьютер, новое программное обеспечение), дополнительными периферийными устройствами (модем, сканер, стандартный принтер) и компьютерными тифлотехническими средствами универсального назначения (адаптированный видеодисплей, тактильный дисплей, аудиодисплей, устройство, печатающее шрифтом Брайля (брайлевский принтер), специальное программное обеспечение), следует определять на этапе проектных решений. Количество АРМ должно составлять не менее 5% от общего числа читательских мест в библиотеке.

4.2. Доступ к информации и информационным ресурсам в зонах стационарного обслуживания

Маломобильным пользователям (инвалиды старше 60 лет, инвалиды по зрению моложе 60 лет, имеющие дополнительную инвалидность, инвалиды других категорий,

заболевание которых препятствует чтению плоскопечатных документов и пользование общедоступными университетскими библиотеками, независимо от возраста) услуги оказывает отдел надомного абонемента (доставка литературы на дом) и другие структурные подразделения библиотеки (тифлобиблиографический, методический, редакционный и другие отделы) по коммуникативным каналам.

Пользователям, проживающим в населенных пунктах за пределами регионального центра, в том числе за рубежом, библиотечные услуги (доставка изданий специальных форматов по почте) оказывает отдел нестационарного обслуживания, а также другие структурные подразделения библиотеки (тифлобиблиографический, методический, редакционный и другие отделы) по коммуникативным каналам.

IV. НОРМАТИВНЫЕ ДОКУМЕНТЫ

При разработке настоящих Методических рекомендаций использованы следующие документы:

Федеральный закон Российской Федерации от 29 декабря 1994 г. № 78-ФЗ «О библиотечном деле»;

Федеральный закон Российской Федерации от 24 ноября 1995 г. № 181-ФЗ «О социальной защите инвалидов в Российской Федерации»;

ГОСТ 10807-78 «Знаки дорожные. Общие технические условия»;

ГОСТ 12.4.026-76 «ССБТ. Цвета сигнальные и знаки безопасности»;

ГОСТ 17608-91 «Плиты бетонные тротуарные. Технические условия»;

ГОСТ 21786-76 «Сигнализаторы звуковые неречевых сообщений. Общие эргономические требования»;

ГОСТ 24214-80 «Связь громкоговорящая. Термины и определения»;

ГОСТ 4.188-85 «Средства охранной, пожарной и охранно-пожарной сигнализации. Номенклатура показателей»;

ГОСТ Р 50917-96 «Устройства, печатающие шрифтом Брайля. Общие технические условия»;

ГОСТ Р 50918-96 «Устройства отображения информации по системе шрифта Брайля»;

ГОСТ Р 51079-97 «Технические средства реабилитации людей с ограниченными жизнедеятельности»;

ГОСТ Р 51083-97 «Кресла-коляски»;

ГОСТ Р 51645-2000 «Рабочее место для инвалида по зрению типовое специально компьютерное. Технические требования к оборудованию и к производственной среде»;

ГОСТ Р 52871-2007 «Дисплеи для слабовидящих. Требования и характеристики»;

- ГОСТ Р 52872-2007 «Интернет-ресурсы. Требования доступности для инвалидов по зрению»;
- ГОСТ Р 52873-2007 «Синтезаторы речи для специальных компьютерных рабочих мест для инвалидов по зрению. Технические требования»;
- ГОСТ Р 52874-2007 «Рабочее место для инвалидов по зрению специальное. Порядок разработки и сопровождения»;
- ГОСТ Р 52875-2007 «Указатели тактильные наземные для инвалидов по зрению. Технические требования»;
- СНИП 10-01-94 «Система нормативных документов в строительстве. Основные положения»;
- СНИП 2.08.02-89 «Общественные здания и сооружения»;
- СНИП 35-01-2001 «Доступность зданий и сооружений для маломобильных групп населения»;
- СП 31-102-99 «Система нормативных документов в строительстве. Свод правил по проектированию и строительству»;
- Модельный стандарт деятельности специальной библиотеки для слепых субъекта Российской Федерации: принят Конференцией Российской библиотечной ассоциации, Ежегодная сессия, 20 мая 2010 г., г. Томск. — СПб, 2010.

ПРИМЕРНЫЙ ПОРЯДОК ОБЕСПЕЧЕНИЯ УСЛОВИЙ ДОСТУПНОСТИ ДЛЯ ИНВАЛИДОВ БИБЛИОТЕК И БИБЛИОТЕЧНОГО ОБСЛУЖИВАНИЯ

Методические рекомендации

16+

Составитель Т. В. Зенова

Редактор Е. С. Савинова

Компьютерная верстка — Е. С. Савинова

Отв. за выпуск Т. Н. Елфимова

Подписано в печать 02.06.2015.

Формат 60x84/16. Бумага офсетная.

Гарнитура Times New Roman. Печать офсетная.

Усл. п. л. 2,56 + усл. п. л. вкл. 0,47.

Уч.-изд. л. 1,15 + уч.-изд. л. вкл. 0,37.

Тираж 170 экз. Зак. 35.

Цена договорная.

Адрес редакционного отдела: 129090, г. Москва,
Протополовский пер., д. 9, РГВС.

Отпечатано в типографии ООО «ИПТК «Договос»»,
129164, г. Москва, ул. Маломосковская, д. 8.